



Orust
kommun

Lokaliseringsutredning Taubemuseum på Flatön

Orust kommun
Västra Götalandsregionen

Upprättad den 19 april 2023
Sektor samhällsutveckling

Diarienummer KS/2015:2173



Bakgrund

Kommunen har sedan 2017 arbetat med framtagandet av detaljplanen för Kila 1:73 m.fl. Planområdet är cirka 3,3 hektar och är beläget på södra delen av Flatön, norr om Orust. Syftet med detaljplanen är att skapa förutsättningar för fortsatt utveckling av turismen på Flatön och att stärka attraktionskraften kring friluftslivet och kulturarvet från Evert Taube. Detaljplanens syfte är även att förbättra trafiksituationen på platsen.

Planen innehåller ett flertal funktioner som stärker och kompletterar varandra: restaurang, hotell, hamnverksamheter och ett Taubemuseum. På platsen finns idag Handelsman Flinks verksamhet som är ett etablerat besöksmål och har historiskt utgjort en lokal mötesplats.



Figur 1 Planområdesgräns för detaljplan för Kila 1:73 m.fl. markerad i vitt

Syfte

Syftet med lokaliseringsutredningen är att pröva lämpligheten i alternativa lokaliseringar av museet utanför strandskyddat område i förhållande till den planerade lokaliseringen.



Taubemuseum

I detaljplanen för Kila 1:73 m.fl. föreslås ett Taubemuseum. Syftet med museet är att visa Evert och hans fru Astris konstnärskap på ett nyskapande sätt och göra samlingarna tillgängliga för en bred publik. Museet föreslås innehålla en permanent utställningsdel kring makarna Taube och utgöra en arena för växlande utställningar i deras anda. Museiverksamheten kan tillåtas växa utanför museibygnaden i form av flytande utställningar kopplade till exempelvis traditionen av båtbyggeri på Orust.

Mellan åren 2008-2016 fanns attraktionen Taubes värld på Liseberg i Göteborg. Efter att den försvann har ett intresse på nationell nivå uppstått för att skapa en ny och permanent plats för ett Taubemuseum.

En viktig utgångspunkt för lokaliseringen av museet är fysisk och visuell närhet till havet. Förklaringen till varför havet är en så viktig aspekt av upplevelsen av Taubes verk finns i beskrivningen av visdiktarens liv och gärningar.

Nationalskalden Evert Taube

Evert Taube är kanske mest känd för sina visor men verkade också som författare och konstnär. Han föddes 1890 och växte upp på ön Vinga, längst väster ut i Göteborgs skärgård. Som ung ville Taube studera konst men kom istället att gå till sjöss och segla världen över. Så småningom tog karriären som författare, konstnär och visdiktare fart och Taube bosatte sig i Stockholm. År 1924 gifte sig Evert Taube med konstnären Astri Bergman.

Taubes samlade litterära bidrag får honom att räknas som en av Sveriges nationalskalder. Det är för de sammanlagt över 200 visorna som han är mest känd, men han var också en skicklig poet och akvarell- och oljemålare. Gemensamt för många av Taubes verk är att de innehåller detaljrika skildringar av platser, inte bara i Sverige utan i hela världen. Eftersom han reste och flyttade mycket under sitt liv finns det många platser som kan sammanlänkas med Taube: Stockholm och Göteborg med deras omgivande skärgårdar men också Bohuslän.

Taube återkom till Bohuslän flera gånger under sin livstid. Bland annat spenderade han i början av 40-talet några somrar på Flatön utanför Orust. Havet blev Taubes element. Han mötte det dagligen under uppväxten ute på Vinga och det kom att präglade hela hans liv och konstnärskap. Förutom några av våra vackraste visor om svensk skärgårdsidyll har Taube i sitt konstnärskap också skildrat de dramatiska och farliga sidorna av havet.

Taube och Flatön

En viktig plats för förståelsen av Taubes liv och verk är Flatön. Taube led av astma och hans läkare hade rekommenderat honom miljöombyte och att vila upp sig på en stillsam plats där det fanns skog och frisk luft. Läkaren ägde ett hus vid Ängön på Flatön och så kom det sig att Taube hamnade just där. Han blev snart god vän med Gustaf Johansson som ägde handelsboden på ön. Där söp han, målade, skissade och sjöng. Taube tog del av Gustafs arbete och allt som hände i handelsboden och iakttog de kunder som kom och gick. En del av detta nedteknades och blev sedan till texter i flera av Taubes visor. Gustaf själv blev förevigad som just Handelsman Flink.

Taube har fortsatt spela en stor roll för Orusts kulturliv även efter sin tid på Flatön. Mellan åren 1995 och 2017 anordnades Taubespelen på Orust. Taubespelen var en musikfestival där kända svenska artister tolkade Taubes visor. Idag delar Orust kommun och Orust Sparbank tillsammans ut Taubepriset varje år till lyriker som skriver i Evert Taubes anda.



Handelsman Flink

En plats på Flatön som människor besöker av intresse för Taube är platsen kring Handelsman Flink. Redan i slutet av 40-talet började människor besöka platserna som benämns i Taubes visor: Stätte brygga och Flinks handelsbod.

Handelsboden öppnades 1912 av Petter Johansson och sonen Gustaf. Den förlades vid Stätte brygga som blivit en lokal samlingspunkt sedan vägen över Flatön och Ängön byggts på 1890-talet. Gustaf Johansson fick i Evert Taubes visor smeknamnet "Handelsman Flink" och i och med visornas popularitet etablerades namnet. Den ursprungliga affärsbyggnaden finns kvar men är numera tillbyggd i flera omgångar. När Taube var i handelsboden ska han ha sett Maj Johansson från Malön komma roende för att hämta sin post, vilket inspirerade till visan. Den gavs 1943 ut tillsammans med andra visor från vistelsen här i samlingen "Ballader i Bohuslän", och gavs också ut på skiva samma år. Visorna blev snabbt mycket populära, och redan några få år senare började besökare komma till Stätte brygga och Flinks handelsbod med anledning av detta.

Intill handelsboden, som idag främst säljer souvenirer och presentartiklar, har en restaurangbyggnad tillkommit med servering och evenemang under sommarhalvåret. En bit därifrån finns Evert Taubes minnessten som fortfarande är en besökspunkt för turister. Intill Stätte brygga har hamnen byggts ut för gästande båtar och fasta båtplatser.



Figur 2 Gustaf Johansson (Handelsman Flink) och Evert Taube



Metod

Geografisk avgränsning

Lokaliseringen av Taubemuseet skulle kunna lämpa sig på flera platser i Sverige, kanske till och med i världen. Eftersom Orust kommun har fått en begäran om att planlägga för ett Taubemuseum avgränsas denna utredning till möjliga lokalisering inom Orust kommun och berör inte alternativa platser utanför kommungränsen.

Lokaliseringsutredningen utgår från antagandet att en etablering av ett Taubemuseum är lämpligast på en plats där det redan finns en befintlig koppling till Evert Taubes liv och verk. Inom Orust kommun finns ön Flatön som präglat Taubes liv och verk och kommit att sammankopplas med honom ända sedan 40-talet. Utredningen har därför avgränsats geografiskt till Flatön.



Figur 3 Karta över Orust och Flatön

Metod och kriterier

Lokaliseringsutredningen genomförs i två steg. Först identifieras ett antal alternativa lokaliseringar på en övergripande nivå på hela Flatön. Respektive plats lämplighet för lokalisering av Taubemuseet prövas och bedöms. I nästa steg utreds alternativa lokaliseringar inom det område som anses mest lämpligt för Taubemuseet.

De valda lokaliseringarna redovisas och utreds enligt ett antal kriterier så som naturvärden, kulturvärden, riksintressen, ställningstaganden i översiktsplanen samt markförhållanden och risker. Dessutom redovisas förutsättningar för trafik och allmänhetens tillgänglighet samt eventuell befintlig besöksverksamhet och kopplingar till Evert Taubes liv och verk.



Förutsättningar

Strandskydd

Strandskyddet är ett generellt skydd som gäller i hela landet och vid alla kuster, sjöar och vattendrag. Syftet med strandskyddet är att långsiktigt trygga allmänhetens tillgång till strandområden och att bevara goda livsvillkor för djur- och växtlivet. Inom den strandskyddade zonen är det förbjudet att uppföra nya byggnader, ändra byggnader eller sätta upp andra anläggningar eller anordningar som avhåller allmänheten från att röra sig där, gräva eller på annat sätt förbereda för sådana byggnationer samt utföra andra åtgärder som kan skada växt- och djurliv.

Det generella strandskyddet är 100 meter från strandkanten både på land och i vattenområdet och inkluderar även undervattensmiljön. Strandskyddet gäller samtliga stränder vid havet, insjöar och vattendrag oavsett storlek. På några platser, till exempel i en del tätorter, är strandskyddet borttaget. Länsstyrelsen kan utvidga zonen till upp till 300 meter från strandlinjen, om det behövs för att säkerställa strandskyddets syften. Det kan till exempel gälla områden som är av riksintresse för naturvärden och friluftslivet eller kust- och skärgårdsområden som inte redan förlorat i betydelse på grund av exploatering.

Upphävande av strandskydd

När en ny detaljplan tas fram inom ett område som berörs av strandskydd ska en prövning ske om någon av sex särskilda skäl för upphävande av strandskydd enligt miljöbalken 7 kap 18 c § kan vara tillämpliga.

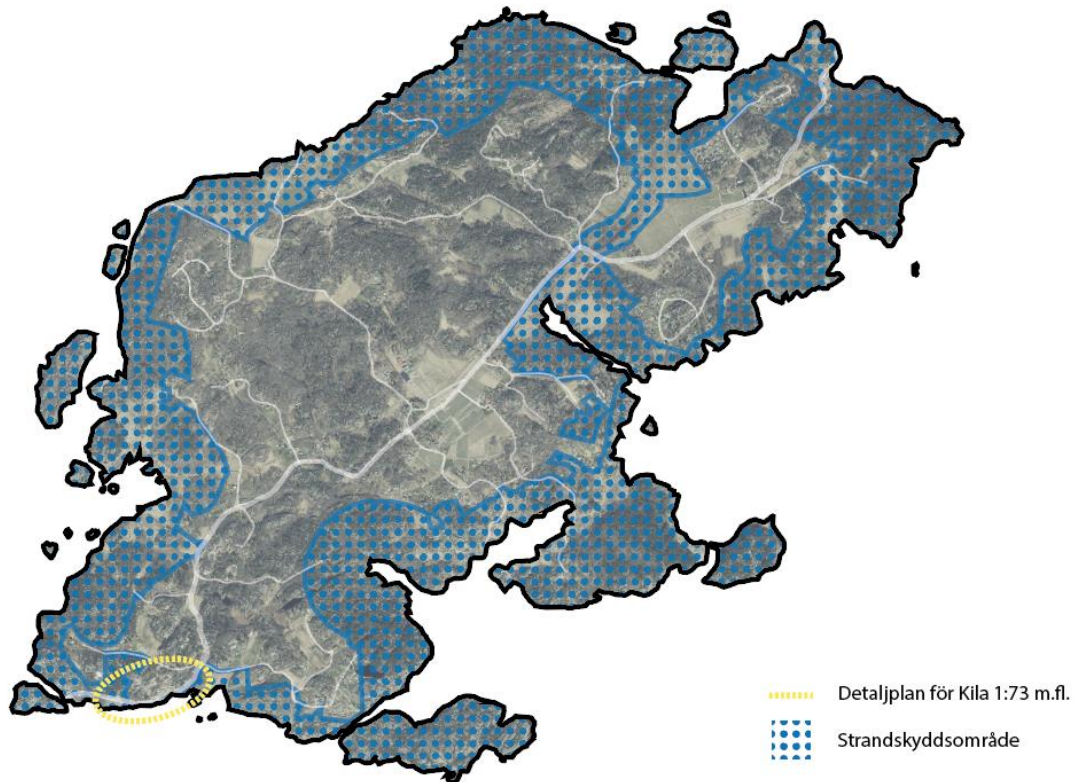
De särskilda skälen för upphävande som man får beakta är endast om det området som upphävandet avser:

1. Redan har tagits i anspråk på ett sätt som gör att det saknar betydelse för strandskyddets syften.
2. Genom en väg, järnväg, bebyggelse, verksamhet eller annan exploatering är väl avskilt från området närmast strandlinjen.
3. Behövs för en anläggning som för sin funktion måste ligga vid vattnet och behovet inte kan tillgodoses utanför området.
4. Behövs för att utvidga en pågående verksamhet och utvidgningen inte kan genomföras utanför området.
5. Behöver tas i anspråk för att tillgodose ett angeläget allmänt intresse som inte kan tillgodoses utanför området.
6. Behöver tas i anspråk för att tillgodose ett annat mycket angeläget intresse.



Strandskydd på Flatön

Strandskyddet är utbrett längs hela kusten på Flatön och sträcker sig mellan 100-300 meter in över land på de flesta platser. På norra delen av ön finns ett strandskyddat område som idag är torrlagt men tidigare delade Flatön och Ångön i två. Vid ett fåtal platser längs södra och östra kustlinjen finns inget strandskydd kring detaljplanerade områden och områden med strandnära bostadsbebyggelse.



Figur 4 Strandskyddsområden på Flatön

Översiktsplan 2009

I kommunens översiktsplan, antagen av kommunfullmäktige i november 2009, är planområdet för Kila 1:73 m.fl. utpekad som ett område där utveckling av befintlig verksamhet vid Handelsman Flink föreslås prövas genom detaljplaneläggning. Även det gamla varvsområdet på fastigheten Kila 1:72 pekas ut som ett område lämpligt att utnyttja för turistisk verksamhet till exempel som en del i en expansion av verksamheten vid Handelsman Flink. Vidare anger översiktsplanen att den föreslagna utvecklingen av platsen skulle gynna friluftslivet och samtidigt bidra till att stärka det lokala näringslivet.

I översiktsplanen nämns också att väg 751 över Malö och Flatön har en i förhållande till trafikbelastningen låg standard och på sikt behöver förbättras.



Naturvärden

Natura 2000

Området mellan Bokenäs och Skaftölandet samt ner mot Flatö och Malö kallas för Nordströmmarna eller bara Strömmarna. Området sammanbinds i söder med Flatö- och Malö strömmar och i norr med Gullmarsfjorden. Strömmarna utgör en mosaik av smalare havssund med klippor uppblandat med långgrunda ler- och sandvikar. De välutvecklade grunda och näringsrika bottenarna, med omgivande strandängar, är viktiga häck- och övervintringsplatser för sjöfågel och vadare

Naturresevat

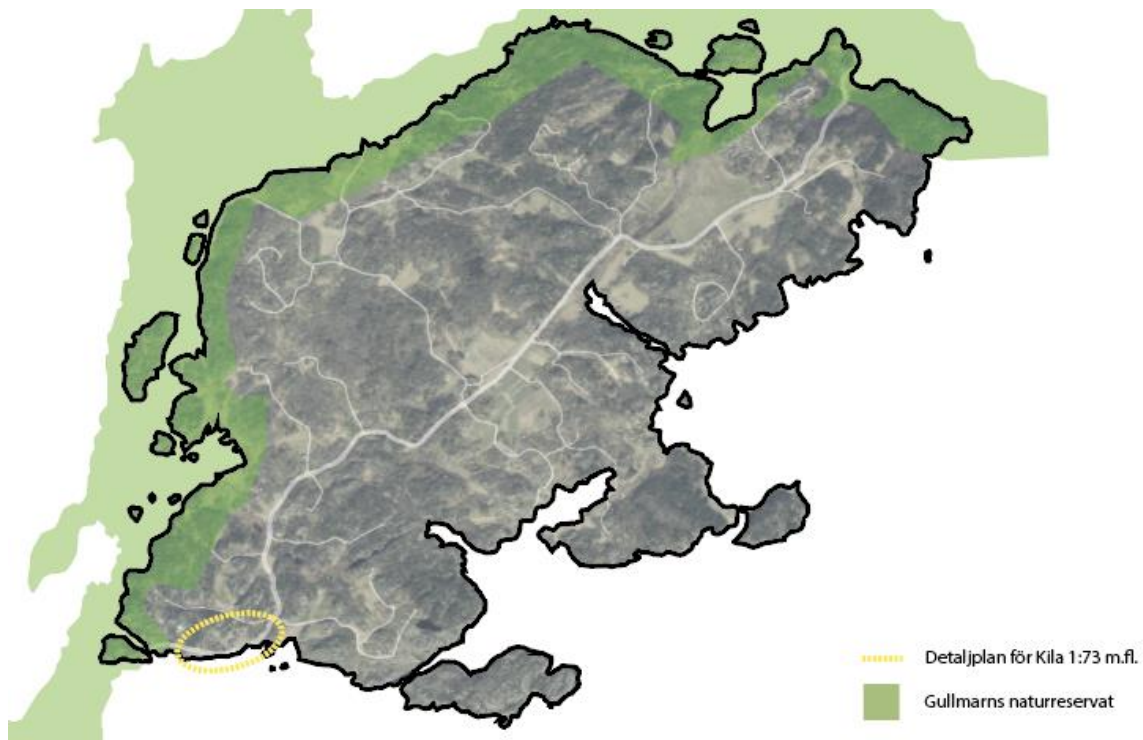
Gullmarn är en äkta tröskelfjord och dessutom Bohusläns största fjord. Naturresevatet omfattar hela vattenområdet och även stränderna som varierar allt mellan branta klippstup, strandängar, jordbruksmark och sandstränder. I de inre delarna förgrenar fjorden sig i Färlevfjorden och Saltkälleffjorden.

Att Gullmarn är en tröskelfjord betyder att den har en tröskel vid mynningen där botten är grundare än den är innanför. Det påverkar vattenutbytet med Skagerrak och har bidragit till att det finns ett rikt och delvis unikt marint djurliv i vid fjordens mynning.

Längst inne i Saltkälleffjorden mynnar den laxförande Örekilsälven och i det inre av Färlevfjorden och i Gullmarsvik finns ett rikt fågelliv kopplat till viktiga grundområden.

Gullmarsfjorden är cirka 25 kilometer lång, 1-3 kilometer bred och har ett största djup på cirka 125 meter. De största öarna är Stora och Lilla Bornö som delvis är beväxna med mycket gammal skog som har förutsättningar för en sällsynt kryptogamflora. Området har också ett intressant fågelliv.

Hela vattenområdet ingår i EU:s ekologiska nätverk av skyddade områden, Natura 2000.



Figur 5 Utbredning av Gullmarns naturreservat



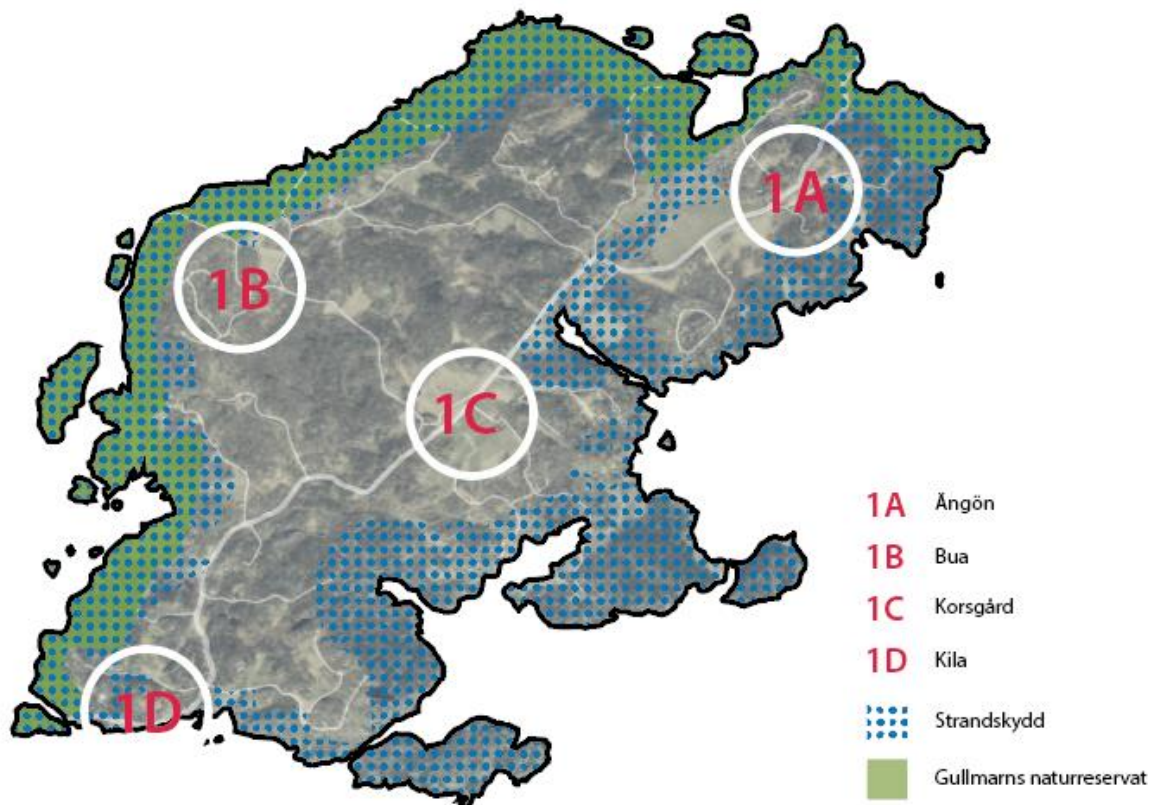
Lokaliseringsutredning, del 1

I den första delen av lokaliseringsutredningen prövas lämpligheten i alternativa och planerade lokaliseringar på en övergripande nivå över hela Flatön.

Flatön nås med bro från Malö i söder eller färja från Dragsmark/Bokenäs i norr. Ön är cirka 5 km lång och 2,5 km bred och korsas av Trafikverkets väg 751.

Längs Flatöns nordvästra kust begränsas urvalet av alternativa lokaliseringar av Natura 2000-området Nordströmmarna och Gullmarns naturreservat. Strandskyddets utbredning längs kusten försvårar urvalet av platser utanför strandskyddat område som uppfyller kriteriet närhet till havet. Utöver det planerade lokaliseringsalternativet har inga andra alternativa lokaliseringar i direkt närhet till havet identifierats. Fysisk och visuell närhet till havet är ett kriterium för att tillgodose idén och syftet med museet som beskrivs på sidan 3. Samtidigt finns det fler förutsättningar och överväganden som också är av stor vikt och behöver vägas in i en sammantagen prövning av lokaliseringarnas lämplighet.

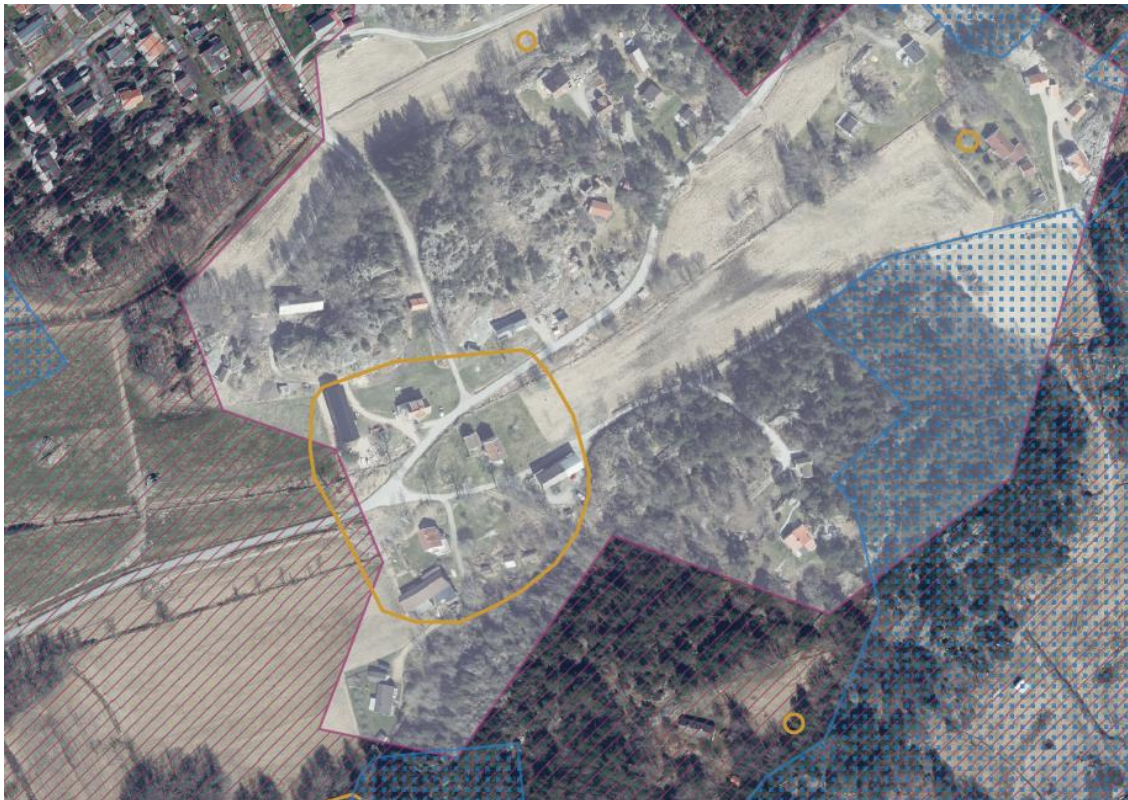
Tre alternativa områden för lokaliseringar har identifierats utanför strandskyddat område vid Ängön (1A), Bua (1B) och Korsgård (1C). Det föreslagna området för lokalisering av museet är kring Kila (1D).



Figur 6 Planerade och alternativa lokaliseringar



Område 1A: Ängön



Figur 7 Område 1A, Ängön

Området är beläget kring den gamla gården Ängön och utgörs av ett blandat landskap med flack jordbruksmark och delvis skogbeklädda berg. Norr om Ängö gård är området till stor del bebyggt med bostäder.



Strandskyddat område



Naturreservat



Kulturmiljö/fornminne



ÖP 2009: Bebyggelse bör undvikas



ÖP 2009: Viss förtätning möjlig



Naturvärden	Bitvis brukningsvärd jordbruksmark. I södra delen av området finns områden med ädellövsskog av naturvärdesklass 3 samt ett skyddsvärt träd.
Kulturvärden	Höga kulturvärden finns i området kring Ängö gård, som var etablerad redan under medeltiden.
Riksintresse	Området ligger inom riksintresse för friluftsliv och högexploaterad kust.
ÖP 2009	Översiktsplanen pekar ut stora delar av området som möjligt för viss förtätning.
Närhet till havet	Nej
Anknytning till Evert Taube	Taube bodde på Ängön under sina somrar på Flatön. Flera byggnader som omnämns i Taubes verk finns kvar men är privatägda.
Befintlig besöksverksamhet	Nej
Trafik & tillgänglighet	Området ligger i direkt anslutning till väg 751. Inga gång eller cykelvägar finns.
Markförhållande och risker	Inga kända risker avseende geoteknik, föroreningar eller översvämning.

Lämplighetsbedömning

I kommunens översiktsplan är stora delar av området utpekade som område där viss förtätning är möjlig. Även om området till stor del utgörs av jordbruksmark eller bostäder bedöms en etablering av museet på platsen vara möjlig utan att nödvändigtvis skada viktiga natur- eller kulturvärden. Området ligger dessutom längs väg 751 och är därmed lättillgängligt med bil. Varken fysisk eller visuell kontakt med havet är dock möjlig att till skapa.

Ängön har en stark koppling till kulturarvet efter Taube och flera byggnader i området förknippas med hans liv och verk. I dagsläget är dock samtliga byggnader privatägda och det finns ingen verksamhet i området riktad till besökare och turister.

Sammanfattningsvis är Ängön en viktig plats för förståelsen av Evert Taubes liv och verk men arvet efter honom är inte tillgängligt för allmänheten på platsen i dagsläget. I området finns ingen befintlig besöksverksamhet vilket bedöms försämra platsens förutsättningar som alternativ lokalisering av Taubemuseet.



Område 1B: Bua



Figur 8 Område 1B, Bua

Bua ligger på västra Flatön, strax innanför gränsen till Gullmarns naturreservat. I mitten av området finns mindre områden jordbruksmark som övergår i bostadsbebyggelse i väster. I öster är området kuperat.



Strandskyddat område



Naturreservat



Kulturmiljö/fornminne



ÖP 2009: Bebyggelse bör undvikas



ÖP 2009: Viss förtätning möjlig



Naturvärden	Mindre områden med jordbruksmark. Genom området, i nord-sydlig riktning, går en bäck av naturvärdesklass 3 som mynnar ut i Natura 2000-området. I utkanten av området finns ett område av ädellövskog av naturvärdesklass 3.
Kulturvärden	Kulturvärden finns kring gården Bua, som var etablerad redan under medeltiden.
Riksintresse	Området ligger inom riksintresse för friluftsliv och högexploaterad kust.
ÖP 2009	Översiktsplanen pekar ut stora delar som område där ny bebyggelse bör undvikas. I öster finns ett mindre område möjligt för viss förtätning.
Närhet till havet	Området ligger cirka 100-150 meter från Tranevikens brygga och Morlanda brygga.
Anknytning till Evert Taube	Nej
Befintlig besöksverksamhet	Nej
Trafik & tillgänglighet	Tillfart sker via en mindre asfalterad väg med mötesfickor. Inga gång eller cykelvägar finns.
Markförhållande och risker	Inga kända risker avseende geoteknik, föroreningar eller översvämning.

Lämplighetsbedömning

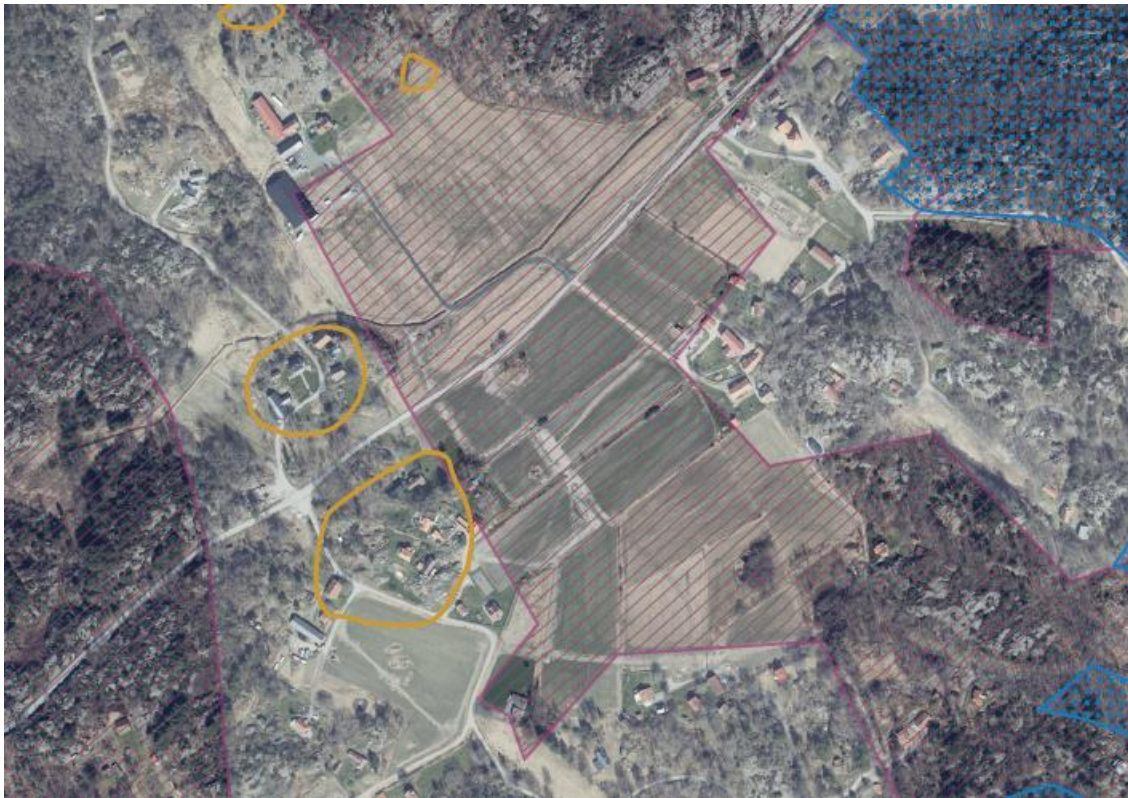
Områdets närhet till havet innebär att åtminstone visuella kopplingar mellan museet och havet kan vara möjliga att skapa. Närmsta tilläggsplatser för båtar erbjuder främst fasta platser. För att möjliggöra angöring för museigäster krävs utbyggnad av gästhamn, vilket väsentligt försvåras av områdets placering inom Gullmars naturreservat och i närhet till Natura 2000-området Nordströmmarna.

Området innehåller endast en liten del brukningsvärd jordbruksmark. Lokalisering av museet på platsen skulle inte behöva innebära någon större skada på kända befintliga naturvärden eller kulturvärden, beroende på var i landskapet museet placeras. I kommunens översiktsplan pekas dock stora delar ut som område där ny bebyggelse bör undvikas. Området ligger också avsides från väg 751 och saknar verksamheter riktade mot besökare och med tydliga kopplingar till Evert Taube. För att klara den ökade belastning på tillfartsvägen som museet skulle medföra krävs förbättringar av vägens standard och kapacitet på en dryg kilometer lång sträcka.

Sammanfattningsvis skulle en etablering av Taubemuseet i Bua inte nödvändigtvis innebära skada på befintliga natur- och kulturvärden. Samtidigt är tillgängligheten till platsen, från både land och havet, begränsad.



Område 1C: Korsgård



Figur 9 Område 1C, Korsgård

Området är beläget på båda sidor av väg 751 och innefattar bland annat Flatö kyrka och den gamla skolan som idag är ett skolmuseum.



Strandskyddat område



Naturreservat



Kulturmiljö/fornminne



ÖP 2009: Bebyggelse bör undvikas



ÖP 2009: Viss förtätning möjlig



Naturvärden	Området består till stor del av brukningsvärd jordbruksmark som omgärdas av värdefull randlövskog och ekskog. Genom området, parallellt med väg 751, rinner en bäck av naturvärdesklass 3.
Kulturvärden	Höga kulturvärden finns i området kring gården Korsgård, som var etablerad redan under medeltiden. Platsen kring kyrkan och skolan utgör ett välbevarat exempel på ett lokalt bygdecentrum. Landskapsbilden är karaktäristisk för Flatön med bebyggelsen placerad i mötet mellan berg och odlingsmark.
Riksintresse	Området ligger inom riksintresse för friluftsliv och högexploaterad kust.
ÖP 2009	Översiktsplanen pekar ut stora delar som område där ny bebyggelse bör undvikas. I öster och väster finns områden möjliga för viss förtätning.
Närhet till havet	Nej
Anknytning till Evert Taube	Platsen har inga kända platsspecifika kopplingar till Taubes vistelse på ön.
Befintlig besöksverksamhet	Vid kyrkan och Föreningen Flatöns lokaler anordnas lokala aktiviteter såsom marknader, kulturevenemang och vandringar.
Trafik & tillgänglighet	Området ligger i direkt anslutning till väg 751. Inga gång eller cykelvägar finns.
Markförhållande och risker	Inga kända risker avseende geoteknik, föroreningar eller översvämning.

Lämplighetsbedömning

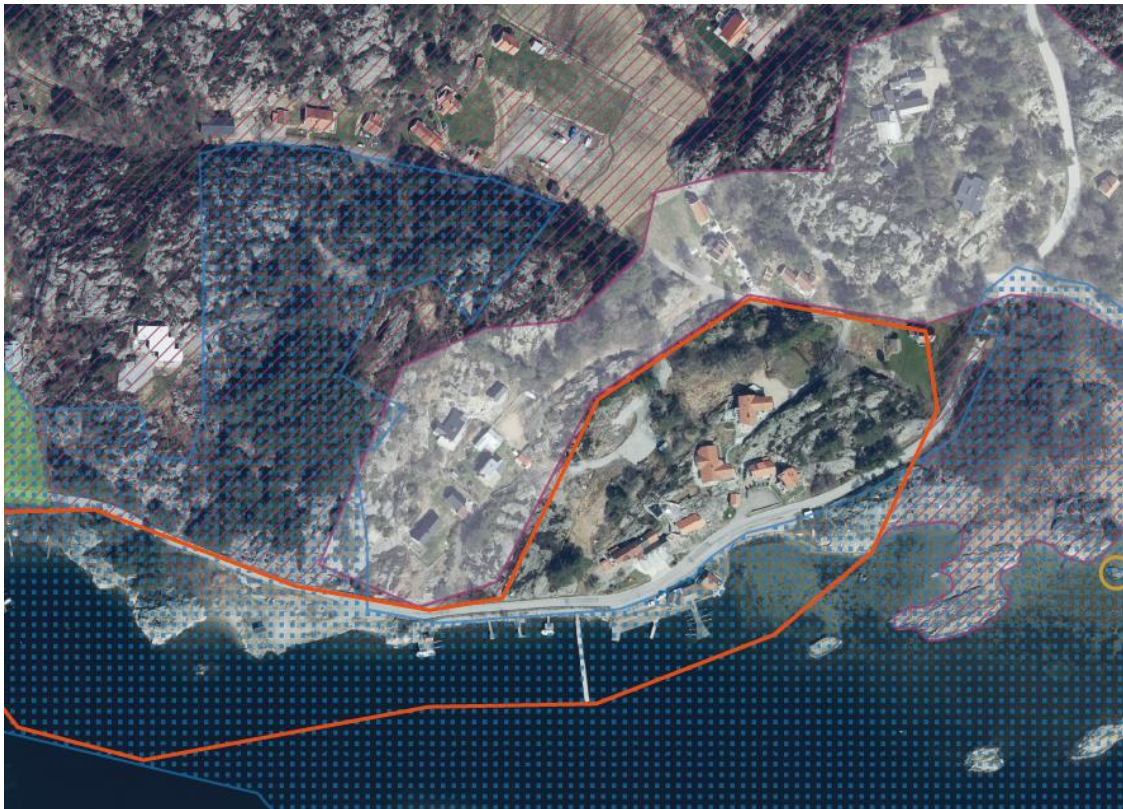
Platsen ligger längs väg 751 och är därmed lättillgänglig med bil, men varken fysisk eller visuell kontakt med havet är möjlig att tillskapa. I området finns ett visst utbud av aktiviteter och evenemang som anordnas av bland annat hembygdsföreningen. Den verksamhet som finns på platsen är dock lokalt och ideellt präglad snarare än kommersiell och har inte heller någon direkt koppling till Taube.

Korsgård har både höga natur- och kulturvärden och utgörs till stor del av brukningsvärd jordbruksmark. I kommunens översiktsplan är merparten av jordbruksmarken och områdena med höga naturvärden utpekade som område där ny bebyggelse bör undvikas. Där viss förtätning är möjlig enligt översiktsplanen är de byggbara ytorna begränsade och ligger i anslutning till höga kulturvärden.

Sammanfattningsvis finns redan viss besöksverksamhet i området men en etablering av museet skulle ta brukningsvärd jordbruksmark i anspråk eller skada befintliga natur- och kulturvärden.









Område 1D: Kila – föreslagen lokalisering



Figur 10 Område 1D, Kila

Kila är beläget på södra Flatön och avgränsas i söder av strandkanten och väg 751. Området utgörs till stor del av skogbeklädda berg och små klungor av bostadsbebyggelse, men också ett mindre område jordbruksmark.

-  Strandskyddat område
-  Naturreservat
-  Kulturmiljö/fornminne
-  ÖP 2009: Bebyggelse bör undvikas
-  ÖP 2009: Viss förtätning möjlig
-  ÖP 2009: Område för utveckling, turism, rekreation



Naturvärden	Naturvärdesinventering visar på förekomst av ålgräs på vissa platser i vattnet. Längs strandkanten finns bitvis grunda bottnar.
Kulturvärden	Inom området finns förminnet Taubestenen. Platsen kring Handelsman Flink och Stätte brygga är välkänd genom Evert Taubes visor och har utgjort en viktig lokal mötesplats.
Riksintresse	Området ligger inom riksintresse för friluftsliv och högexploaterad kust. Vattenområdet ligger även inom riksintresse för yrkesfisket.
ÖP 2009	Utpekad som område för förändrad markanvändning (turism och rekreation). Viss förtätning är möjlig i delar av området.
Närhet till havet	Området ligger i direkt närhet till havet med befintlig gästhamn.
Anknytning till Evert Taube	Taubes närvaro kring Handelsman Flink under 40-talet är omtalad och hans upplevelser av platsen har utgjort inspiration till flera av hans mest välkända visor.
Befintlig besöksverksamhet	Handelsman Flinks restaurang och handelsbod är öppen under sommarsäsongen. Längre väster ut i området finns Flatö kajakcenter.
Trafik & tillgänglighet	Området ligger i direkt anslutning till väg 751. Inga gång eller cykelvägar finns. Delvis otillfredsställande trafik- och parkeringssituation vid befintlig verksamhet.
Markförhållande och risker	Området längs strandkanten ligger inom riskzon för översvämning vid stigande havsvattennivåer. Längs bilvägen är det bitvis dålig geoteknisk stabilitet.

Lämplighetsbedömning

Platsen ligger längs kustlinjen och väg 751 och är därmed lättillgänglig med både bil och båt. Det finns förutsättningar för att skapa både fysisk och visuell kontakt mellan museet och havet.

De kulturvärden som finns i området, Handelsman Flink, Stätte brygga och Taubestenen, är etablerade besökspunkter för besökare och turister i området. En etablering av ett Taubemuseet kan komplettera och ta stöd i de redan befintliga funktionerna. Detta styrks av att delar av platsen i kommunens översiktsplan är utpekad som område lämpligt för utveckling av turism och rekreation.

Det finns höga naturvärden inom området som kan ta skada av en exploatering beroende på var i området museet placeras. Delar av området ligger dessutom lågt och inom riskzon för stigande havsvattennivåer.

Trafik- och parkeringssituationen på platsen har brister kopplat till bland annat dålig sikt vid befintliga utfarter och backrörelser från parkeringsplatser ut på vägen.

Sammanfattningsvis bedöms en exploatering på platsen kunna göras med hänsyn till de befintliga natur- och kulturvärdena. Den befintliga verksamheten och närheten till havet medför goda förutsättningar för etablering av Taubemuseet. Risken för översvämning och bitvis bristande geotekniska förutsättningar behöver beaktas för att en etablering av museet ska anses lämplig.



Sammantagen bedömning, del 1

Flatön präglas generellt av orörd natur och ett jordbrukslandskap med värdefull kulturmiljö. Detta innebär att natur- och kulturvärden med olika beskaffenhet och utbredning kan identifieras inom samtliga lokaliseringalternativ. Etableringen av ett Taubemuseum kan beroende på placering, fotavtryck och hänsyn till landskapet göras utan att dessa värden skadas. Utredningen visar dock att värdena kring Korsgård är särskilt höga samt att merparten av området utgörs av brukningsvärd jordbruksmark. Därmed bedöms Korsgård inte vara en lämplig plats för etablering av Taubemuseet.

Vägarnas kapacitet på Flatön är begränsade. Ängön och Kila ligger längs med trafikverkets genomfartsväg 751 medan Bua är beläget en kilometer in längs en mindre väg där kapaciteten är begränsad. Etablering av Taubemuseet i Bua hade krävt investeringar för förbättrad standard och bredd längs hela vägsträckan. Ur ett samhällsekonomiskt perspektiv är förutsättningarna för ett Taubemuseum i Bua därmed dåliga och lokaliseringalternativet bedöms vara olämpligt.

I kommunens översiktsplan redovisas stora delar av Flatön som områden där ny bebyggelse bör undvikas vilket gäller hela Bua och merparten av Korsgård. Både Kila och Ängön pekas däremot ut som områden där viss förtätning är möjlig. Med stöd från översiktsplanen kan därmed ytterligare konstateras att Bua och Korsgård inte är lämpliga för exploatering.

Både Kila och Ängön var betydelsefulla platser för Taube under hans vistelsetid på Flatön. Flinks handelsbod och Ängön omnämns i Taubes texter och visor och platserna associeras med nationalskalden än idag.

Om Taubemuseet realiseras förväntas det dra till sig både långväga och lokala besökare året runt. Museiverksamheten kräver kompletterande service såsom mat, parkering och boende. I dagsläget finns viss sådan service i Kila medan Ängön saknar både offentlig och kommersiell service samt befintlig besöksverksamhet. För att åstadkomma en resurseffektiv markanvändning och samtidigt skapa goda förutsättningar för verksamheten bedöms därför Kila vara ett mer lämpligt lokaliseringalternativ. Bedömningen stärks av kommunens översiktsplan där Kila är utpekad som område för förändrad markanvändning för utveckling av turism och rekreation. I Kila finns dock, likt de andra lokaliseringalternativen, både natur- och kulturvärden som behöver beaktas. Dessutom har översvämningrisk och bitvis dåliga geotekniska förutsättningar identifierats samt att en utökning av verksamheten på platsen behöver ta trafik- och parkeringssituationen i beaktan.

Inom Kila finns flera möjliga lokaliseringar av ett museum, både utanför och innanför strandskyddsområde. Detta innebär att området behöver utredas vidare på en mer detaljerad nivå för att pröva lämpligheten i alternativa lokaliseringar inom Kila.



Sammanställning, del 1		
	Fördelar	Nackdelar
1A Ängön	+ Anknytning till Evert Taube + Tillgängligt + Viss förtätning möjlig enligt ÖP	- Ingen aktiv besöksverksamhet - Bitvis brukningsvärd jordbruksmark - Långt från havet - Ej möjligt att angöra med båt - Bitvis höga kulturvärden
1B Bua	+ Visuell kontakt med havet möjlig	- Långt från havet - Ej möjligt att angöra med båt - Befintlig bilväg saknar kapacitet för besöksverksamhet - Ingen aktiv besöksverksamhet - Bitvis höga kulturvärden
1C Korsgård	+ Tillgängligt + Befintlig verksamhet	- Höga naturvärden - Höga kulturvärden - Brukningsvärd jordbruksmark - Långt från vattnet - Ej möjligt att angöra med båt
1D Kila	+ Direktkontakt med vattnet + Befintlig gästhamn + Befintlig besöksverksamhet + Anknytning till Evert Taube + Tillgängligt + Utpekad i ÖP som område för turism och rekreation	- Delvis inom strandskydd - Översvänningsrisk - Bitvis höga naturvärden



Lokaliseringsutredning, del 2

I den andra delen av lokaliseringsutredningen prövas lämpligheten i alternativa och planerade lokaliseringar på en mer detaljerade nivå i Kila.

Strandskyddets utbredning i området varierar från några få meter in från strandkanten till upp emot 300 meter. Bostadsbebyggelsen, som främst används som delårsboende, är framförallt koncentrerad till området kring Handelsman Flink.

Den alternativa lokalisering (2A) som identifierats är området norr om Handelsman Flink. Den planerade lokaliseringen (2B) är belägen söder om väg 751 på den fastighet där Kämpås varv tidigare funnits.



Figur 11 Planerad och alternativ lokalisering i Kila



Strandskyddat område



Naturresevat



Område 2A – Alternativ lokalisering



Figur 12 Område 2A, nordväst om Handelsman Flink

Området är beläget nordväst om Handelsman Flink och utgörs främst av hållmark i väster. I öster finns ängsmark samt vegetation i form av träd och buskar i norr.



Naturvärden	Naturvärdesinventering konstaterar att området generellt är artfattigt med undantag från ett fåtal objekt med påtagliga och höga naturvärden vid ängsmarken.
Kulturvärden	Området ligger i närheten av Handelsman Flinks handelsbod men inom det markerade området finns inga identifierade kulturvärden.
Riksintressen	Området ligger inom riksintresse för friluftsliv och högexploaterad kust.
ÖP 2009	Delvis inom område utpekat för förändrad markanvändning för turism och rekreation.
Strandskydd	Nej
Bebyggelse	Tidigare fanns en sommarstuga på fastigheten. Byggnaden är nu riven och bygglov har beviljats för tre bostadshus. Beslutet att bevilja bygglovet är överklagat.
Trafik, tillgänglighet & parkering	En stig förbinder området med Handelsman Flink och bilvägen. Infart från väg 751 från söder är inte möjlig att anordna. Infart måste istället göras via lokalgata norr ifrån. Utrymme för parkeringsplatser finns.
Markförhållande och risker	Inga kända risker avseende geoteknik, föroreningar eller översvämning.

Lämplighetsbedömning

Platsen ligger i närhet till väg 751 men höjdskillnader omöjliggör infart direkt från trafikverkets väg. Istället kan infart ordnas via lokalgatan norr om området som också fungerar som tillfartsväg till omgivande bostäder. Utrymme för parkering bedöms finnas inom området.

Naturvärdena i området kan ta skada av en exploatering. Utbredningen och värdet av dessa bedöms dock inte vara så stort att det utgör ett hinder för etablering av museet.

I samrådshandlingarna för detaljplanen för Kila 1:73 m.fl. föreslås en hotellanläggning på platsen vars syfte är att bidra till områdets turistiska utveckling samt att stötta och fungera tillsammans med befintliga och föreslagna verksamheter. Byggandet av hotellanläggningen har till viss del redan startats då bygglov för tre mindre övernattningsstugor beviljats av kommunens miljö- och byggnadsnämnd och markarbeten är påbörjade. Den föreslagna hotellanläggningen har placerats och utformats med hänsyn till landskapsbilden och befintlig verksamhet och en alternativ placering av hotellanläggningen inom planområdet bedöms inte möjlig.

Sammanfattningsvis har området förutsättningar för att utgöra en lämplig lokalisering för Taubemuseet avseende till exempel påverkan på natur- och kulturvärden, tillgänglighet samt risker. Platsens lämplighet försämrars dock av att området föreslås få en annan markanvändning i detaljplanen som dessutom redan påbörjats.



Område 2B – Föreslagen lokaliserings



Figur 13 Område 2B, Kämpås varv

Område 2 är beläget söder om väg 751. Området består av hållmark i väster med vegetation närmast vägen. Den östra delen utgörs av en platt utfyllnad av sten och grus. I mitten finns en liten anlagd sandstrand. På platsen har tidigare funnits en byggnad för varvsverksamhet men den är sedan länge riven.



Naturvärden	Området har undersökts i en naturvärdesinventering där två naturvärdesobjekt med visst naturvärde (naturvärdesklass 4) pekats ut: hållmarken och sandstranden. Längst väster i området har naturvårdsarten getrams identifierats samt ett värdeelement i form av en stenmur. Grusplanen bedöms sakna naturvärden. I vattnet utanför stranden växer ålgräs med högt art- och biotopvärde men längs utfyllnaden bedöms naturvärdena vara lägre.
Kulturvärden	Nej
Riksintresse	Området ligger inom riksintresse för friluftsliv och högexploaterad kust. Vattenområdet ligger även inom riksintresse för yrkesfisket.
ÖP 2009	Inom område utpekat för förändrad markanvändning för turism och rekreation.
Strandskydd	Ja
Bebyggelse	Mindre brygga samt bod kopplat till VA på Flatön.
Trafik, tillgänglighet & parkering	Området ligger i direkt anslutning till väg 751. Gående och cyklister behöver ta sig fram längs bilvägen för att nå området. Området ligger längs strandkanten och har förutsättningar för att angöras med båt.
Markförhållande och risker	Den anlagda grusplanen riskerar att översvämmas, redan vid en havsnivåhöjning på 1,5 m. Strax öster om området är den geotekniska stabiliteten dålig. På grund av den tidigare varvsverksamheten på platsen har en historisk inventering avseende markmiljö genomförts som inte visar någon betydande risk för markföroreningar.

Lämplighetsbedömning

Områdets placering vid vattnet innebär att direkt angöring med båt till museet bedöms vara möjlig att skapa. De östra delarna av området bedöms ha låga eller helt sakna naturvärden både på land och i vattnet vilket också möjliggör för utbyggnad av gästhamn. Samtidigt innebär närheten till havet att delar av området riskeras att översvämmas vid stigande vatten. Placeringen och utformningen av museet bedöms kunna göras på sådant sätt att översvämningsrisken inte utgör ett hinder. Inte heller de geotekniska förutsättningarna i området bedöms utgöra något hinder.

I den västra delen av området finns objekt med visst naturvärde vilka kan skadas av exploatering. Det utfyllda området lämpar sig för anläggande av infart från väg 751. Utrymme för parkering bedöms finnas inom området.

Sammanfattningsvis är Kila en lämplig plats för exploatering. Hänsyn måste dock tas till översvämningsrisk, geotekniska förutsättningar och naturvärden när museets exakta placering och utformning bestäms.



Sammantagen bedömning, del 2

Den relativt goda tillgängligheten till den planerade lokaliseringen, 2B, från både vatten och väg, är väsentliga fördelar i sammanhanget. Den viktiga direktkopplingen mellan Taube och havet kan uppnås för område 2B och möjlighet finns att i direkt anslutning till museet skapa en liten gästhamn för museibesökare. Även om område 2A är beläget nära havet saknas möjligheten att till exempel låta hamnen bli en del av museet genom flytande utställningar.

Detaljplaneförslaget är utformat för att museum, hotell och befintlig verksamhet ska fungera tillsammans. Om museet placeras i område 2A försämras möjligheterna att placera hotellverksamheten där och möjligheten att skapa en helhet mellan hotell och museum förloras. Sett till helheten i detaljplanen för Kila 1:73 m.fl. bedöms den planerade lokaliseringen, 2B, sammanvägt vara att föredra framför den alternativa lokaliseringen, 2A.

Sammanställning, del 2		
	Fördelar	Nackdelar
2A	<ul style="list-style-type: none">+ Kan angöras med båt vid den befintliga gästhamnen+ I nära anslutning till Handelsman Flink.+ Utpekad i ÖP som område för turism och rekreation	<ul style="list-style-type: none">– Beviljat bygglov för hotellstugor finns.– Bitvis höga naturvärden.– Möjligheten att tillskapa hotellverksamhet i området försämras.
2B	<ul style="list-style-type: none">+ Kan angöras med båt direkt till platsen.+ Möjlighet till flytande utställningar.+ Bedöms bitvis sakna naturvärden.+ Tillgänglig från väg 751.+ Tillräckligt djup för att anordna hamn.+ Utpekad i ÖP som område för turism och rekreation	<ul style="list-style-type: none">– Bitvis höga naturvärden.– Bristande geoteknisk stabilitet i den östligaste delen av området.